



MAKROBACKUP KULLANIM KILAVUZU



MakroBackup Veri Yedekleme Ünitesi'ni satın aldığınız için teşekkür ederiz. MakroBackup sisteminden en iyi şekilde yararlanmanız için, kullanmadan önce lütfen kullanım kılavuzunu tamamen okuyunuz. Bu kullanım kılavuzunu hızlı başvuru için elinizin altında bulundurunuz.

Bu belge içindekilerin tamamı veya bir bölümü, MakroBackup' in önceden yazılı izni alınmaksızın herhangi bir biçimde yeniden oluşturulamaz, başka bir yere aktarılamaz, dağıtılamaz, saklanamaz veya yedeklenemez. MakroBackup, sürekli bir gelişim politikası izlemektedir. MakroBackup, bu belgede tanımlanan bir veriyi önceden bildirimde bulunmaksızın değişiklik ve yenilik yapma hakkını saklı tutar.

MakroBackup İstemci Programı; Yazılımın herhangi bir şekilde çoğaltılması, kopyalanması, başka yazılımlarda kullanılması, elektronik ya da optik ortamda transferi, kaynak kod haline getirilmesi, programın iç işleyiş yapısını ortaya çıkarmak amacıyla yapılacak her türlü faaliyet MakroBackup' in yasalardan doğan hakların ihlali, haksız fiil ve suç teşkil eder. Tüm telif ve yasal hakları MakroBackup' a aittir.

MakroBackup Ünitesi' ne donanımsal olarak parça ekleme, çıkarma, değişim vs. cihaz üzerinde yapılacak herhangi bir değişiklik faaliyeti sistem çalışmasını olumsuz yönde etkileyeceği gibi destek talebi reddine ve MakroBackup' in yasalardan doğan haklarının ihlali, haksız fiil ve suç teşkil etmektedir. Tüm telif ve yasal hakları MakroBackup' a aittir.

İÇİNDEKİLER

1. KUTU İÇERİĞİ
2. GÜVENLİK
3. MAKROBACKUP ÜNİTESİ KURULUM VE YAPILANDIRMA
4. DOSYA YEDEKLEME
5. İMAJ YEDEKLEME
6. İNTERNET ÜZERİNDEN YEDEKLEME AYARLARI
7. İMAJ GERİ YÜKLEME
8. GELİŞMİŞ AYARLAR
- 8.1. MAKROBACKUP GİRİŞ EKRANI
9. DURUM MENÜSÜ
10. AKTİVİTELER MENÜSÜ
11. YEDEK MENÜSÜ
12. LOGLAR MENÜSÜ
13. İSTATİSTİKLER MENÜSÜ
14. AYARLAR MENÜSÜ
- 14.1. E-MAIL
- 14.2. KULLANICILAR
- 14.3. GENEL AYARLAR > SUNUCU
- 14.4. GENEL AYARLAR > DOSYA YEDEK
- 14.5. GENEL AYARLAR > İMAJ YEDEK

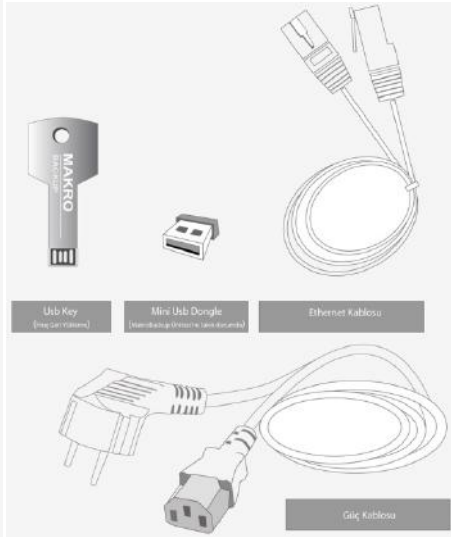
- 14.6. GENEL AYARLAR > İZİNLER
- 14.7. GENEL AYARLAR > İSTEMCİ
- 14.8. GENEL AYARLAR > ARŞİV
- 14.9. GENEL AYARLAR > İNTERNET
- 14.10. GENEL AYARLAR > GELİŞMİŞ
- 15. İSTEMCİ PROGRAMI ARAYÜZÜ
- 15.1. AYARLAR > DOSYA YEDEK
- 15.2. AYARLAR > İMAJ YEDEK
- 15.3. AYARLAR > İSTEMCİ
- 15.4. AYARLAR > İNTERNET
- 16. MAKROBACKUP SİSTEM DİZİNİ
- 16.1. GİRİŞ EKRANI
- 16.2. DURUM
- 16.3. AKTİVİTELER
- 16.4. YEDEK
- 16.5. LOGLAR
- 16.6. İSTATİSTİKLER
- 16.7. AYARLAR
- 16.8. GELİŞMİŞ AYARLAR
- 17. SIKÇA SORULAN SORULAR

1. KUTU İÇERİĞİ

Aşağıda listelenen tüm öğelerin MakroBackup kutu içeriğinde bulunduğunu kontrol ediniz. Eksik öğe varsa, MakroBackup ile iletişime geçiniz.

- ✓ MakroBackup Ünitesi
- ✓ Mini Usb Bellek (MakroBackup Ünitesi'ne takılı durumdadır. Bazı cihazlarda bulunmayabilir)
- ✓ Usb Kurtarma Anahtarı (İmaj geri yüklemek için)
- ✓ Ağ Kablosu
- ✓ Kullanım Kılavuzu
- ✓ Güç Kablosu ve Adaptör (Donanıma göre farklılık gösterebilir)

MAKROBACKUP ÜNİTESİ ŞEMATİK ÇİZİMİ



2. GÜVENLİK

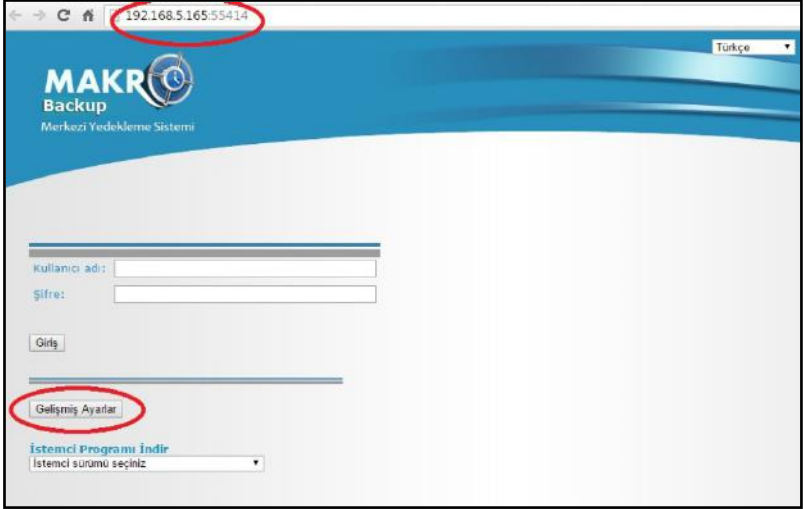
- MakroBackup Ünitesi' ni aşırı tozdan, yüksek ısıdan, nemden ve direk güneş ışığı alan ortamda bulundurmayınız.
- MakroBackup Ünitesi açma tuşuna basılı tutmayınız.
- MakroBackup Ünitesi' ni sarsıntılı ortamlardan uzak tutunuz. Çalışır durumda iken hareket ettirmeyiniz.
- MakroBackup Ünitesi' nin üzerindeki mini usb belleği çıkarmayınız. Bellek kriptö (şifre) görevi görmektedir. Veri güvenliği ve lisans kontrolü amaçlı kullanılmaktadır.
- MakroBackup açılışı sırasında Mini Usb takılı olmaması durumunda sistem açılmayacaktır.
- MakroBackup Ünitesi' ne monitör, klavye, mouse gibi çevre birimleri bağlamaya gerek yoktur.
- MakroBackup Ünitesi' nin hava deliklerini kapatmayınız.
- MakroBackup Ünitesi' nde yapılacak herhangi bir donanımsal ve yazılımsal değişiklik, cihazın çalışmasını olumsuz yönde etkiler ve yasaktır.
- MakroBackup Ünitesi' nin fişini prizden çektikten sonra kuru bezle temizleyiniz.
- MakroBackup Ünitesi' ni orjinal adaptörü haricinde çalıştırmazın cihaza zarar verebilir.

3. MAKROBACKUP ÜNİTESİ KURULUM VE YAPILANDIRMA

ÖNEMLİ : IP, ağ geçidi, port, dizin, dosya, klasör gibi bazı değerler örnek olarak verilmiş yada gösterilmiştir. Yedekleme işlemlerinizi kendi ağ yapılandırmanızı göz önünde bulundurarak talimatlar çerçevesinde gerçekleştiriniz. Kurulum anlatımı Windows 8.1 64 bit kullanıcılar gerçekleştirilmiştir. MakroBackup Sistem arayüzünün en iyi şekilde görüntülenebilmesi için Google Chrome veya Yandex internet tarayıcı kullanmanızı öneririz.

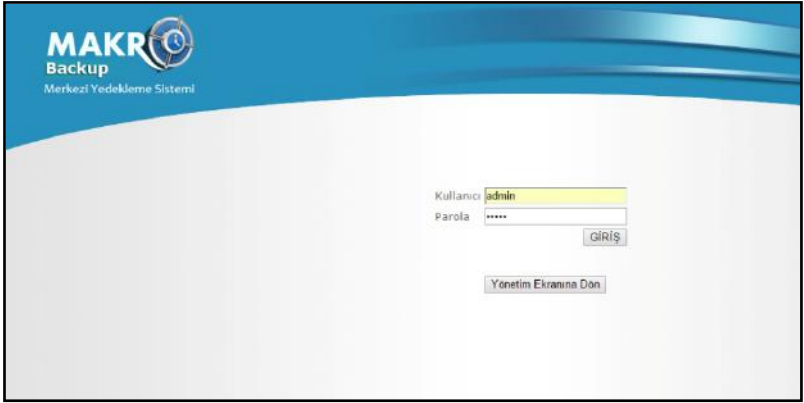
- Ürünle gelen ağ kablosu vasıtasıyla cihazınızı ağınıza bağlayınız (Modem, Switch, vb).
- Ürünle gelen adaptörü prize ve cihaza bağlayınız.
- MakroBackup Ünitesi çalışmaya başlayacaktır aksi durumda açma tuşuna basınız.
- MakroBackup default ip si 192.168.5.165 olduğu için MakroBackup Ünitesi'ni kendi IP aralığınıza uygun şekilde ayarlamalısınız. Bunun için aşağıdaki adımları izleyin
- Denetim Masası > Ağ ve İnternet > Ağ ve Paylaşım Merkezi > Yerel Ağ Bağlantısı veya Kablosuz Ağ Bağlantısı > Özellikler > İnternet Protokolü Sürüm 4 (TCP/IPv4) > Özellikler > girerek ip adresinizi 192.168.5.99 olarak ayarlayınız.

- Kutu üzerindeki etikette yazılı olan cihaz IP numarasını bilgisayarınızın internet tarayıcısı adres çubuğuna yazınız. MakroBackup Ünitesi'nin varsayılan IP adresi ve port numarası: 192.168.5.165:55414 (Bkz:Ekran Görüntüsü - 1)



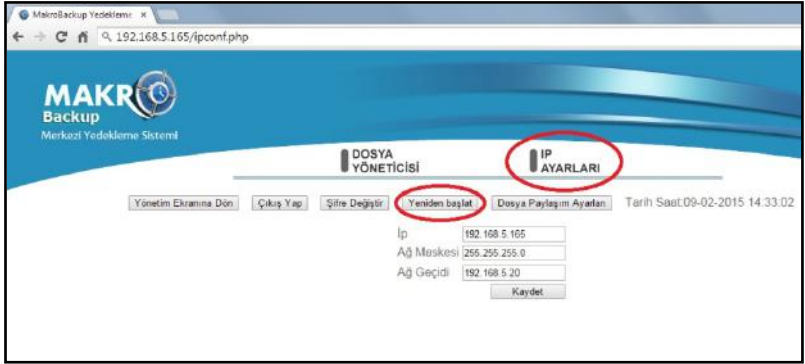
Ekran Görüntüsü - 1

- Sisteme giriş sayfasında “Gelişmiş Ayarlar” tıklıyoruz. (Bkz:Ekran Görüntüsü - 1)



Ekran Görüntüsü -2

- “Gelişmiş Ayarlar” tıkladığımızda karşımıza gelen ekranda “Kullanıcı : admin” “Parola : makro” yazarak “Giriş” butonuna tıklıyoruz. (Bkz:Ekran Görüntüsü - 2)
- Giriş yaptıktan sonra karşımıza gelen ekrandaki menü çubuğunda “IP Ayarları” tıklayarak kendi ağınıza uygun şekilde IP adresi tanımlayınız. Ayarları kaydederek adres çubuğuna yeni IP adresini ve 55414 portunu yazarak giriniz. “Gelişmiş ayarlar” , “Sistemi Yeniden Başlat” tıklayınız. Sistemin yeniden açılması 2-3 dakika zaman alabilir. (Bkz:Ekran Görüntüsü - 3)

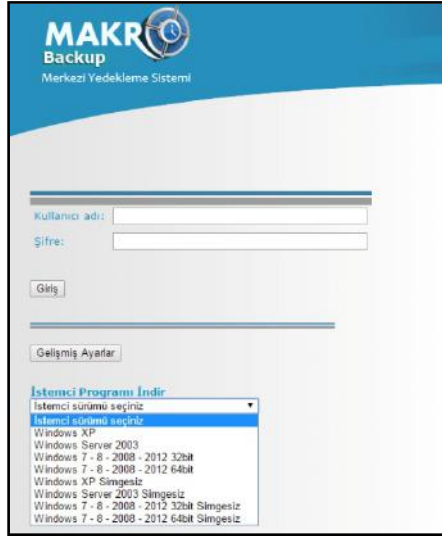


Ekran Görüntüsü - 3

- MakroBackup Ünitesi'ne tanımlayacağınız sabit IP adresinin ağ üzerinde kullanımda olmadığını, boş bir IP adresi olmasına ve belirlediğiniz IP adresinin DHCP IP aralığına denk gelmemesine dikkat ediniz.
- Cihazın IP değişimi ve sonrasında yeniden başlatılmasını müteakiben bulunduğunuz bilgisayarın IP adresini tekrar eski haline getirmeyi unutmayınız. Bu işlemler sonrasında cihaza yeni belirlemiş olduğunuz IP adresi ile erişmelisiniz. Örn: <http://192.168.2.165:55414>

4. DOSYA YEDEKLEME

- Yedeği alınacak istemci bilgisayarı veya sunucudan internet tarayıcı adres çubuğuna MakroBackup IP ve Port numarasını yazarak web arayüzüne erişiniz. Örn: 192.168.2.165:55414 (Bkz:Ekran Görüntüsü - 8)
 - Sisteme giriş ekranında "İstemci Programı İndir" bölümünden sisteminizin uyumlu olduğu istemci sürümünü seçiniz. İsterseniz aynı istemci programlarının simgesiz hallerini de indirebilirsiniz. (Bildirim alanında MakroBackup simgesi gözükmez)
- Örn: Windows 7 - 8 - 2008 - 2012 64bit (Bkz:Ekran Görüntüsü - 4)



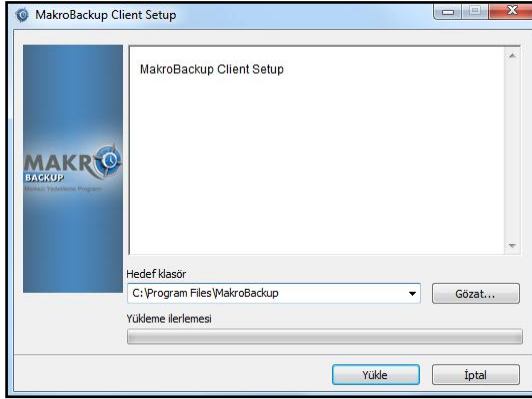
Ekran Görüntüsü - 4

- İnternet tarayıcınız veya bilgisayarda kurulu olan Antivirüs yazılımı, MakroBackup istemci yazılımı için uyarı verebilir. Bu durum, veri güvenliği için verileri özel bir protokolle yedekleme ünitesine transfer eden modül ile ilgilidir. MakroBackup istemci yazılımı öncesinde Windows Güvenlik Duvarı'nı, SmartScreen ve Antivirüs yazılımını geçici olarak devre dışı bırakmanızı öneririz. Kurulum sonrasında tekrar aktif edebilirsiniz, sadece Firewall özellikli Antivirüs var ise bilgisayarda; MakroBackup istemci yazılımı için özel izin vermeniz gerekebilir. Port: 55413 ve 55415
- Sisteminizle uyumlu "İstemci programı" indirirken uyarı geldiği taktirde "Sakla" , "Kaydet" vs. tıklayarak işleminize devam ediniz. (güvenlik uyarılarının sebebi yedekleme yaparken dosya transferi yapacağı için antivirüs, web tarayıcı vb uygulamalar tehdit olarak algılayabilmektedir.) (Bkz:Ekran Görüntüsü - 5)



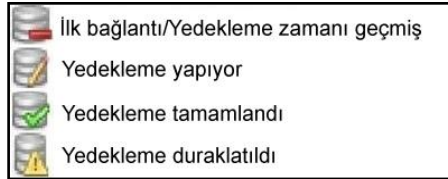
Ekran Görüntüsü - 5

- İndirilen istemciyi Örn: MakroBackup_x64-win7-8-8.1-2008-2012.exe dosyasını kayıt ettiğiniz dizinde bulup, sağ tıklayıp yönetici olarak çalıştırıp seçerek kurulumu başlatınız.



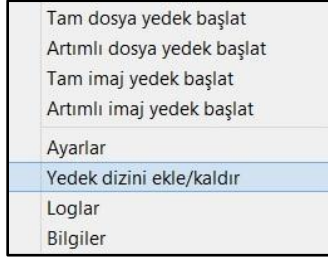
Ekran Görüntüsü - 6

- Karşımıza çıkan ekranda “Yükle” butonuna tıklayarak yükleme işlemini başlatınız. Kurulum sırasında size hiçbir ayar sorulmaz. (Bkz:Ekran Görüntüsü - 6)
- MakroBackup istemci kurulumu sonrasında Windows Görev Çubuğu Bildirim Alanı kısmında bulunan MakroBackup simgesi yerleşecektir.(Bkz:Ekran Görüntüsü - 7) Bu aşamada istemci yazılım ile yedekleme ünitesinin haberleşmesini beklemek gerekir. Bu süre arada iletişimi engelleyecek unsurlar yoksa ortalama 2 dakika sürer.



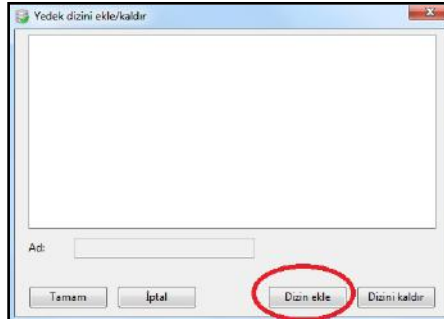
Ekran Görüntüsü - 7

- MakroBackup Ünitesi ile istemci arasında haberleşme sağlandığında, istemci bilgisayar tarafında bildirim alanında bulunan MakroBackup simgesine mouse ile sağ tıklandığında “Tam dosya yedek başlat” ve diğer yedekleme özellikleri aktif olur. (Bkz:Ekran Görüntüsü - 8) “Tam dosya yedek başlat” ve diğer “yedek başlat” seçenekleri aktif değilse istemci ve bilgisayar iletişimi sağlayamamıştır.



Ekran Görüntüsü - 8

- Bildirim alanındaki MakroBackup simgesine sağ tıkladığımızda menü karşımıza çıkmaktadır. (Bkz:Ekran Görüntüsü - 8)
- “Yedek dizini ekle/kaldır” seçeneğinden “Dizin ekle” tıklayıp yedeklemek istediğimiz dizin seçim işlemlerinin sonrasında “Klasör Seç” tıklayınız. (Bkz:Ekran Görüntüsü - 9)



Ekran Görüntüsü - 9

- Yedekleme web arayüzünde tanımlanan şekilde otomatik olarak sıralı bir şekilde başlayacaktır. Tanımlama haricinde yedek almak için bildirim alanındaki MakroBackup simgesine sağ tıklayıp “Tam dosya yedek başlat” veya diğer seçenekler ile yedekleme başlatabiliriz. Yedekleme işlemlerinizi web arayüzünden de takip edebilirsiniz. (Bkz:Ekran Görüntüsü - 10)

Bilgisayar adı	Çevrimiçi zamanı	Son dosya yedek	Son imaj yedek	Dosya yedek durumu	İmaj yedek durumu	
bilgisayar	2015-02-09 14:48	2015-02-09 11:55	Yedek yok	✓	✗	☰
bilgisayar2	2015-02-09 09:15	2015-02-09 09:22	Yedek yok	✓	✗	☰
bilgisayar3	2015-02-09 08:35	2015-02-09 15:27	Yedek yok	✓	✗	☰
bilgisayar4	2015-02-09 08:07	2015-02-09 15:39	Yedek yok	✓	✗	☰
bilgisayar5	2015-02-09 08:24	2015-02-04 17:54	Yedek yok	✗	✗	☰
bilgisayar6	2015-02-09 08:02	2015-02-09 15:42	Yedek yok	✓	✗	☰
bilgisayar7	2015-02-09 08:10	2015-02-09 15:12	Yedek yok	✓	✗	☰
bilgisayar8	2015-02-07 18:13	2015-02-06 21:36	Yedek yok	✗	✗	☰

Hepsini seç | Hiçbirini seçme | Seçileni sil | Artırılmış dosya yedek | Seçileni başlat | Ayrıntıları göster

Ekran Görüntüsü - 10

- İnternet tarayıcımıza “Örn:192.168.2.160:55414” (MakroBackup a tanımladığımız yeni ip dresi) IP/port adresi yazıyoruz.
- “Kullanıcı adı : admin” “Şifre : 123” yazarak sistem ana sayfasına erişim sağlıyoruz.
- “Durum” başlığı altında yaptığımız işlemin durumunu görmekteyiz. (Bkz:Ekran Görüntüsü - 10)

The screenshot shows the MAKRO Backup web interface. The header includes the MAKRO Backup logo and the text 'Merkezi Yedekleme Sistemi'. A navigation menu contains icons for 'Durum', 'Aktiviteler', 'Yedek', 'Loglar', 'İstatistikler', and 'Ayarlar'. The main content area is titled 'İstemci' and displays a table with two columns: 'Bilgisayar adı' and 'Son dosya yedek'. The table contains the following data:

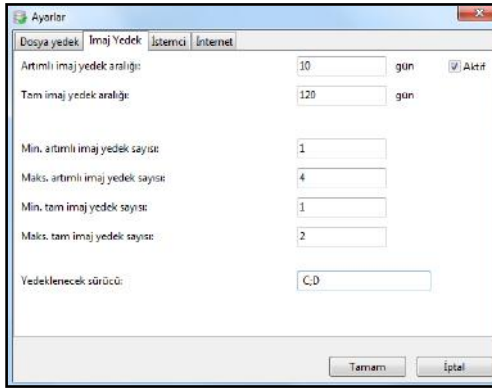
Bilgisayar adı	Son dosya yedek
istemci	2015-02-07 09:05
istemci	2014-12-20 15:40
istemci	2014-12-25 09:32
istemci	2015-01-07 14:07
istemci	2015-01-31 09:26
istemci	2015-02-02 16:29

Ekran Görüntüsü - 11

- Yedekleme kontrolü için web arayüzünde Yedek > İstemci > İstemci Adı > Yedekleme yapıldığı zaman > Dizin > Dosya Adı şeklinde yedeğimizi görebiliriz veya dosya adına tıklayarak dosyayı indirebiliriz. (Bkz:Ekran Görüntüsü - 11)

5. İMAJ YEDEKLEME

- Bildirim Alanı > MakroBackup Simgesi > Ayarlar > İmaj Yedek > Aktif seçeneğini seçerek, imaj yedek modunu aktive ediniz. (Bkz:Ekran Görüntüsü - 12)

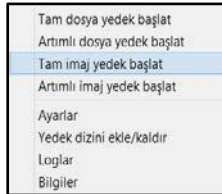


Ekran Görüntüsü - 12

- Karşımıza çıkan ekrandan size özel ayarları yapınız. Yedeklenecek sürücüyü noktalama işareti olmadan giriniz. "Tamam" tıklayınız. Birden fazla sürücü yedekleme için sürücü harfleri arasına "," (virgül) veya ";" (noktalı virgül) ekleyerek tanımlayabilirsiniz. Tanımlamaları web arayüzündende istemcilerin tamamı için genel ayarlar kısmından yapabilirsiniz böylelikle her istemcide ayar yapmak zorunda kalmazsınız.

(Örn: C;D) (Bkz:Ekran Görüntüsü - 12)

- Bildirim Alanı > MakroBackup Simgesi > Tam imaj yedek başlat tıklıyoruz. Tam imaj yedekleme işleminiz başlayacaktır. (Bkz:Ekran Görüntüsü - 13)
- Yedeklemenizin durumunu web arayüzünde "Aktiviteler" başlığı altında görebilirsiniz.



Ekran Görüntüsü - 13

5. İNTERNET ÜZERİNDEN YEDEKLEME AYARLARI

İnternet üzerinden veri yedekleme seçeneği opsiyonel bir seçenektir. Yerel ağ dışında olan bir sunucu yada bilgisayarın veri yedekleme işleminin yapılmasıdır.

- Bu işlem öncesinde MakroBackup ünitesinin bulunduğu ağda modemde,router veya firewall da 55414 nolu portun MakroBackup ünitesine yönlendirilmiş olması gerekiyor.
- MakroBackup ünitesinin bulunduğu ağın dış ip adresi (WAN) ile web arayüzüne giriş yapıyoruz (Örn:123.456.78.90:55414)
- Web arayüzüne giriş yapınız. “Kullanıcı adı : admin “ , “Şifre : 123”
- Durum > Ayarları göster > İnternet İstemcileri > İstemci adı (bilgisayarınızın adı) yazıyoruz > Ekle tıklıyoruz. (Yedeklemede bilgisayar adı baz alındığından bilgisayar adını yanlış yazmamaya dikkat ediniz.) (Bkz:Ekran Görüntüsü - 14)



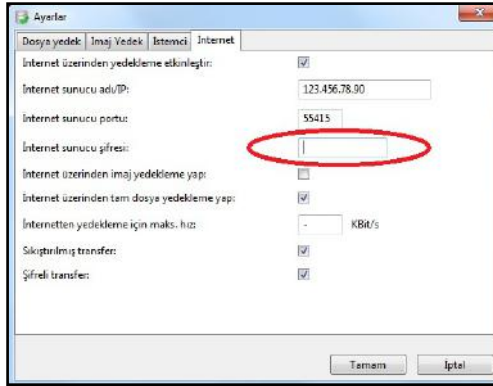
Ekran Görüntüsü - 14

- Ayarlar > İstemci adını > İnternet > İnternet anahtarı kısmındaki anahtarı kopyalayın. (Bkz:Ekran Görüntüsü - 15)



Ekran Görüntüsü - 15

- İnternet üzerinden yedekleme ayarlarını yapacağımız istemcide; Bildirim Alanı > MakroBackup Simgesi > Ayarlar > İnternet sekmesine girin. (Bkz:Ekran Görüntüsü - 16)



Ekran Görüntüsü - 16

- Bu işlem öncesinde MakroBackup ünitesinin bulunduğu ağda modemde,router veya firewall da 55415 nolu portun MakroBackup ünitesine yönlendirilmiş olması gerekiyor.
- Ekranda MakroBackup ünitesinin bulunduğu ağın dış ip adresini (WAN) yazınız. (Örn: 123.456.78.90)
- İnternet anahtarı bölümüne kopyaladığınız anahtarı yapıştırın. (Bkz:Ekran Görüntüsü - 16)
- Bildirim Alanı > MakroBackup Simgesi > Ayarlar > İnternet > İnternet sunucu şifresi bölümü karşısına kopyalamış olduğunuz anahtarı yapıştırınız. “Tamam” tıklayınız. (Bkz:Ekran Görüntüsü - 16)
- Bu işlemler sonrası MakroBackup ünitesine istemcinizi tanıtmış olduk. İnternet hızınıza göre yaklaşık olarak 5dk. içerisinde sisteme tanıtılan istemciniz çevrimiçi olacak ve yedekleme işlemlerinize başlayabileceksiniz.
- İstemcinizin çevrimiçi olup olmadığına; Durum > Ayrıntıları Göster > Yedek Durumu başlığı altında görebilirsiniz

6. İMAJ GERİ YÜKLEME

Almış olduğunuz sistem imaj yedeğinizi geri yüklemek için;

- Usb Kurtarma Anahtarını bilgisayarınıza takılı halde iken sisteminizi yeniden başlatınız.
- Bios ayarlarından veya boot menüsünden usb kurtarma anahtarını ile başlatınız.
- usb den açma gerçekleştiği zaman konsol arayüzü gelecektir.
- MakroBackup kurtarma karşılama ekranı gelecektir.
- “Ok” ile geçiniz.
- “Yedekleme sunucuları aranıyor” uyarısı gelecek.
- Sunucular otomatik olarak bulacaktır. Bulunamazsa ağınızda otomatik ip alamamış demektir. gelen menüden elle sisteminize uygun bir ip adresi tanımlayın. Kaydettikten sonra sunucuyu bulacaktır. Karşınıza kullanıcı adı şifre ekranı gelecektir.
- Kullanıcı adı : admin , Şifre : 123 giriniz.
- İstemcileri listesi karşınıza gelecektir.
- Kurtarmak istediğiniz istemci adı seçtikten sonra o istemciye ait imaj yedekler tarih, saat ve sürücü harfi listelenecektir.
- Listedden istediğiniz tarih ve sürücüyü seçiniz.
- “Ok” ile onaylayınız.
- “Kurtarılacak verilerin yazılacağı disk” uyarısı gelecek.
- Seçiminizi yapıp, “Ok” ile onaylayınız.
- Konsol ekranı yaklaşık olarak 5 sn. civarı değişiklik gösterip ilerleme ekranı karşınıza gelecektir.
- İlerleme işleminiz bittiğinde “Kurtarma başarılı. Devam etmek istiyor musunuz?” uyarısı gelecek.
- Karşınıza 3 seçenek gelecek;
 1. Bilgisayarı yeniden başlat : Bilgisayarı yeniden başlatır,
 2. Başka bölüm kurtar : Kurtarmak istediğiniz diğer sürücü için geçerlidir ,
 3. Kurtarmayı durdur : Kurtarma işlemini durdurur.
- “Bilgisayarı yeniden başlat” seçip “Ok” ile geçiniz.
- Bilgisayarınız yeniden başladıktan sonra usb kurtarma anahtarını çıkarınız.
- İşletim sisteminiz seçtiğiniz imaj alınmış haline dönecektir.

8. GELİŞMİŞ AYARLAR

Sistem giriş ekranında “Gelişmiş Ayarlar” > “Kullanıcı” , “Parola” > “Giriş” yapıyoruz.



- 1) **Dosya Yöneticisi** : İstemci bilgisayarda dosya arama yapacağınız bölüm
- 2) **IP Ayarları** : IP , Ağ Maskesi ve Ağ Geçidi numaralandırma işlemlerini yapacağınız bölüm
- 3) **Yönetim Ekranına Dön** : Yönetim Ekranına dönüş için tıklayınız
- 4) **Çıkış Yap** : Kullanıcı çıkışı için tıklayınız
- 5) **Şifre Değiştir** : Şifre değiştirmek için tıklayınız
- 6) **Yeniden Başlat** : Sistemi yeniden başlatmak için tıklayınız
- 7) **Dosya Paylaşım Ayarları** : Dosya paylaşım ayarlarına erişmek için tıklayınız
- 8) **Dosya Arama** : Çeşitli kriterlere göre dosya arama yapacağınız bölüm

Bu ekranda “Dosya Yöneticisi” başlığı altında istemci bilgisayarınızda yedeklediğiniz dosya veya klasörlere arama yaparak ulaşabilirsiniz. “IP Ayarları” başlığı altında internet yapılandırma ayarlarınızı değiştirebilirsiniz. Ayrıca sistemle ilgili şifre değiştirme, sistemi yeniden başlatma vs. çeşitli ayarlara da bu ekrandan ulaşabilirsiniz.

8.1 MAKROBACKUP WEB ARAYÜZÜ GİRİŞ EKRANI

The screenshot shows the login page of the MakroBackup web interface. The header is blue and contains the 'MAKRO Backup' logo and the text 'Merkezi Yedekleme Sistemi'. In the top right corner, there is a language dropdown menu set to 'Türkçe'. The main content area is white and contains the following elements:

- A horizontal line.
- A text label 'Kullanıcı adı:' followed by an input field, with a red '2' to its right.
- A text label 'Şifre:' followed by an input field, with a red '3' to its right.
- A 'Giriş' button, with a red '4' to its right.
- Another horizontal line.
- A 'Gelişmiş Ayarlar' button, with a red '5' to its right.
- A link 'İstemci Programı İndir' followed by a dropdown menu, with a red '6' to its right.

- 1) **Türkçe – İngilizce** : Sistem arayüzü kullanımı için dil seçeneği bölümü
- 2) **Kullanıcı Adı** : Kullanıcı adınızı yazdığınız bölüm
- 3) **Şifre** : Şifrenizi yazdığınız bölüm
- 4) **Giriş** : Giriş butonuna tıklayarak sisteme giriş yapabilirsiniz
- 5) **Gelişmiş Ayarlar** : Sistem ile ilgili gelişmiş ayarların yapıldığı bölüm
- 6) **İstemci Programı İndir** : İşletim sisteminize göre tercih yapacağınız bölüm

MakroBackup sistemine giriş bu ekrandan gerçekleştirilir. Kullanıcı adınız ve şifrenizi girip, giriş butonuna tıkladığınız takdirde sisteme giriş yapmış olacaksınız.

“İstemci Programı İndir” bölümünden bilgisayarınızın işletim sistemiyle uyumlu istemci programını indirmeniz gerekmektedir. Başlat > Denetim Masası > Sistem yoluyla veya masaüstündeki bilgisayarım simgesine sağ tıklayıp özellikleri seçerek gelen ekranda gerekli sistem bilgilerinizi erişim sağlayabilirsiniz.

1. DURUM MENÜSÜ

MAKR Backup
Merkezî Yedekleme Sistemi

Türkçe

1 Durum Aktiviteler Yedek Loglar İstatistikler Ayarlar

Yedek durumu 2

Bilgisayar adı	Çevrimici zamanı	Son dosya yedek	Son imaj yedek	Dosya yedek durumu	İmaj yedek durumu	
uz-baki-gu	2015-02-09 14:48	2015-02-09 11:55	Yedek yok	✓	✗	☐
yedekleme-uz-baki-gu	2015-02-09 09:15	2015-02-09 09:22	Yedek yok	✓	✗	☐
uz-baki-gu	2015-02-09 08:02	2015-02-09 15:42	Yedek yok	✓	✗	☐
uz-baki-gu	2015-02-09 08:10	2015-02-09 15:12	Yedek yok	✓	✗	☐
uz-baki-gu	2015-02-07 18:13	2015-02-06 21:36	Yedek yok	✗	✗	☐

Hepsini seç | Hiçbirisini seçme | Seçileni sil | Artımlı dosya yedek | Seçileni başlat | Ayarlarını göster 3

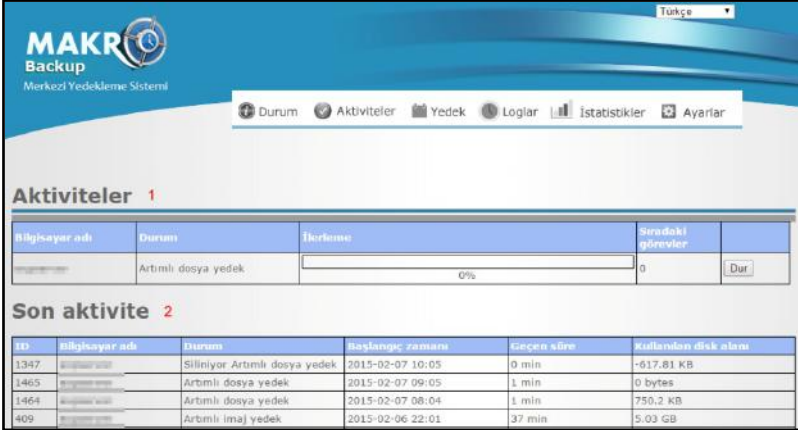
1) **Üst Menü** : Durum, Aktiviteler, Yedek, Loglar, İstatistikler, Ayarlar Menüleri altında yedekleme ile yapılan tüm işlemlere, ayarlara, yapılandırmalara vs. bu menü altından erişim sağlayabilirsiniz.

2) **Yedek Durumu** : Durum Menüsü altında Yedek Durumu ekranı karşınıza çıkmaktadır. Bu ekranda yedekleme yapılmış, yapılacak, dosya yedekleme, imaj yedekleme gibi işlemler ile bilgisayar adı ve bilgisayarın çevrimici olduğu zamanı göstermektedir.

3) **Seçim Menüsü** : Yedek durumu bölümünde en sağ sütunda yer alan işaretleme kutucuklarını tıklayarak seçip, seçtiğiniz istemci hangi tür yedekleme yapacağımızı bu bölümde gösterilmektedir.

Sistem dahilindeki istemcilerin yedekleme durumları hakkındaki ayrıntılı bilgi bu ekranda görülmektedir. Bu işlemleri ister tek istemci ister birden çok istemcinin dosya veya imaj yedekleme türünü başlatabilirsiniz.

2. AKTİVİTELER MENÜSÜ



MAKR Backup
Merkezi Yedekleme Sistemi

Türkçe

Durum Aktivite Yedek Loglar İstatistikler Ayarlar

Aktivite 1

Bilgiyeer adı	Durum	İlerleme	Sıradaki görevler
...	Artımlı dosya yedek	0%	0 <input type="button" value="Dur"/>

Son aktivite 2

ID	Bilgiyeer adı	İşlem	Başlangıç zamanı	Seçme süre	Kullanılan disk alanı
1347	...	Siliniyor Artımlı dosya yedek	2015-02-07 10:05	0 min	-617.81 KB
1465	...	Artımlı dosya yedek	2015-02-07 09:05	1 min	0 bytes
1464	...	Artımlı dosya yedek	2015-02-07 08:04	1 min	750.2 KB
409	...	Artımlı imaj yedek	2015-02-06 22:01	37 min	5.03 GB

1) **Aktivite** : İstemcilerin hangi tür yedekleme yaptığı, yedeklemeye başladığı zaman, yedeklemede geçen süre, yedeklemede aktarılan veri miktarı ve yüzdesel olarak ilerleme durumu bu bölümde gösterilmektedir. Yedekleme işlemlerini durdurma bu bölümde yapılmaktadır.

2) **Son Aktivite** : Son aktivite bölümünde ise istemci adı, yedeklemenin hangi türde gerçekleştiği yada silme işlemi, yedekleme işlemine başlangıç zamanı ve bu süre zarfında ne kadar zaman harcadığı, yedekleme işlemi sırasında aktarılan veri miktarı olarak gözükmektedir.

3. YEDEK MENÜSÜ

MAKR Backup
Merkezi Yedekleme Sistemi

Durum Aktiviteler

İstemci

İstemci adı	Son alınan yedek
...	2015-02-07 09:05
...	2014-12-26 15:40
...	2014-12-25 09:32
...	2015-01-07 14:07
...	2015-01-31 04:26
...	2015-02-02 16:29
...	...

Gelişmiş Ayarlar

İstemci Programı İndir
İstemci sürümü seçiniz

MAKR Backup
Merkezi Yedekleme Sistemi

Durum Aktiviteler Yedek Loglar

İstemci > ED

Yedekleme zamanı	Artışık	Boyut	Arşivlendi?
2015-02-02 16:29	Hayır	0 bytes	<input type="checkbox"/>
2015-02-02 16:27	Evet	3.35 MB	<input type="checkbox"/>
2015-01-26 10:21	Hayır	0 bytes	<input type="checkbox"/>
2015-01-26 10:04	Hayır	24.78 KB	<input type="checkbox"/>

Gelişmiş Ayarlar

İstemci Programı İndir
İstemci sürümü seçiniz

MAKR Backup
Merkezi Yedekleme Sistemi

Durum Aktiviteler

İstemci > ED > 2015-02-02 16:29

Dosya	Boyut
kullanım kılavuzu	

Gelişmiş Ayarlar

İstemci Programı İndir
İstemci sürümü seçiniz

MAKR Backup
Merkezi Yedekleme Sistemi

Durum Aktiviteler Yedek Loglar

İstemci > ED > 2015-02-02 16:29 > kullanım kılavuzu

Dosya	Boyut
...	...
...	2.23 MB
...	2.26 MB
...	4.76 MB
...	207.4 KB
...	21.26 KB

Yedek : Yedekleme yapılan istemcinin ismi ve yedeklemenin yapıldığı zaman bu bölümde görülmektedir. İstemci adına tıkladığında istemcinin artımlı yedek alıp almadığını, artımlı yedeğin boyutu ve arşivleme özelliğini kullanarak kullanmadığımızı bu bölümde görülmektedir.

4. LOGLAR MENÜSÜ

MAKRO Backup
Merkezi Yedekleme Sistemi

Durum Aktiviteler Yedek Loglar İstatistikler Ayarlar

Filtre: Hepsil Hepsil 1

Loglar

Bilgisayar adı	Yedekleme zamanı	Hatalar	Uyarılar	Durum
...	2015-02-09 09:33	0	0	Artımlı dosya yedek
...	2015-02-09 08:47	0	0	Artımlı dosya yedek
...	2015-02-07 09:05	0	0	Artımlı dosya yedek
...	2015-02-07 08:04	0	0	Artımlı dosya yedek
...	2015-02-06 22:38	0	0	Artımlı imaj yedek
...	2015-02-06 20:11	0	0	Artımlı dosya yedek
...	2015-02-06 10:11	0	0	Artımlı dosya yedek
...	2015-01-27 16:07	0	0	Artımlı dosya yedek

2

Raporlar

Raporlar şuraya gönderilsin [+].

Gönder Hepsil Önemssiz uyarılar ile yedekleme Bilgi 3

Kaydet

Gelişmiş Ayarlar

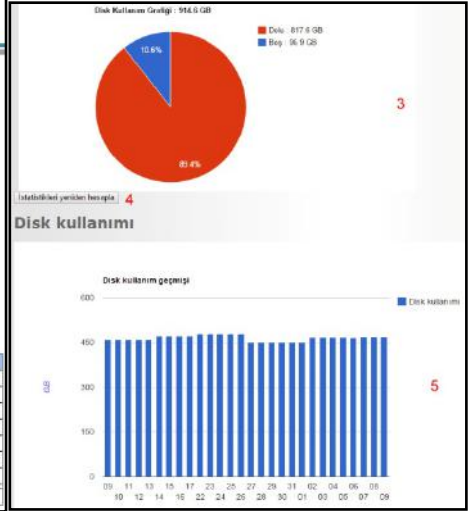
İstemci Programı İndir
İstemci sürümünü seçiniz

- 1) **Filtre** : Sistemdeki istemcileri kullanıcıya özel yada tüm istemcilerde oluşabilecek hata, uyarı veya tüm sorunları toplu bir şekilde gösterim filtrelemesi bu bölümde gözükmektedir.
- 2) **Loglar** : İstemcilerin ismi, yedekleme zamanı, sistem hata ve uyarıları hangi yedekleme türünde oluştuğu bu bölümde gözükmektedir.
- 3) **Raporlar** : Sistemde oluşan sorunların hangi e-posta adreslerine gönderilmesi, raporların başarılı, başarısız veya bilgi logları gönderme ayarları bu bölümde yapılmaktadır.

Sistemde oluşacak herhangi bir hata veya uyarı filtrelenebilir şekilde karşımıza çıkmaktadır. Bu hataları ister tüm istemciler ister belirli bir istemci olarak zamansal ve hangi tür yedekleme sırasında meydana geldiğini görebiliriz. Listelenen verilere tıkladığımız takdirde hatanın nasıl oluştuğunu görebiliriz.

Raporlama modülü sayesinde yukarıda bahsedilen hata ve uyarılar haricinde başarılı sonuçlanan işlemler de varsayılan olarak sisteme, istediğiniz takdirde sizin e-posta adresinize gönderilecektir.

5. İSTATİSTİKLER MENÜSÜ



1) **İstatistikler Genel:** Sistemdeki istemcilerin kullanıcıya özel yada tüm istemcilerin disk kullanım geçmişi bu bölümde yapılmaktadır.

2) **Diskte Kapladığı Alan :** Sistemdeki istemcilerin kullanıcıya özel yada tüm istemcilerin diskte kapladıkları alan grafiksel olarak görülmektedir.

- 3) Disk Kullanım Grafiği : İstemcilerin diskte kapladıkları alan grafiksel ve yüzdesel olarak gözükmetedir.
- 4) İstatistikleri Yeniden Hesapla : İstemci yedeklerinin diskte kapladıkları alanları günceller.
- 5) Disk Kullanım Geçmişİ : Hangi istemcinin diski son 30 günde günlük ne kadar kullandığını göstermektedir.

6. AYARLAR MENÜSÜ

MAKRO Backup
Merkezi Yedekleme Sistemi

Durum Aktiviteler Yedek Loglar İstatistikler Ayarlar

Genel Ayarlar | E-Mail | Kullanıcılar | İstemciler 1

Sonucu Dosya yedek İmaj yedek İzinler İstemci Arşiv İnternet Gelişmiş

Yedekleme dizini: /media/BACKUP

İmaj yedek alınmayacak:

Dosya yedekleme yapılmayacak:

Maks. eşzamanlı yedek sayısı: 2 2

Maks. aktif istemci sayısı: 15

Temizleme zaman aralığı: 1-7/0-24

MakroBackup ayarlarını yedekle:

Yerel ağ için toplam maks. hız: 500 MBit/s

Yedekler için disk kotası: 95%

Kaydet 3

Gelişmiş Ayarlar

İstemci Programı İndir
İstemci sürümünü seçiniz

- 1) Sistem, belirli bir kullanıcıya özel ayar ve e-posta ile ilgili tüm ayarlar ile kullanıcı atama işlemleri bu menü üzerinden gerçekleştirilmektedir.

2) Sunucu, dosya yedek, imaj yedek, izinler, istemci, arşiv, internet ve gelişmiş sistem ayarları bu bölümde gerçekleştirilmektedir.

MakroBackup sisteminin en önemli bölümü Ayarlar bölümüdür. Tüm kullanıcılar için ayarlama yapabileceğiniz gibi belirli bir kullanıcıya göre de ayarlama yapabilirsiniz.

14.1. E-MAIL

Bu bölüm MakroBackup ünitesinin mail bildirimini göndermek için kullanacağı mail adresi yapılandırması içindir. Tanımlanmış şekilde gelecektir farklı mail adresinden göndermek istiyorsanız aşağıdaki ayarları yapınız.

Mail sunucusu ADI/IP : E-posta sunucusu giriniz

Mail sunucusu portu : E-posta sunucu portu giriniz

Kullanıcı adı : Kullanıcı adı giriniz

Şifre : Şifrenizi giriniz

Gönderen e-mail : E-posta giriniz

E-Mailleri SSL/TLS kullanarak gönder : Kutucuk işaretliyse SSL/TLS kullanarak gönderir, kutucuk işaretli değilse SSL/TLS kullanmaz

SSL/TLS sertifikasını kontrol et : Kutucuk işaretliyse SSL/TLS kontrol eder, kutucuk işaretli değilse SSL/TLS kontrol etmez

Yönetici mail adresi : Yönetici e-posta adresini giriniz

14.2. KULLANICILAR

Sisteme dahil etmek üzere kullanıcı oluşturabilir, yetkilendirme yapabilir, yetkilendirmeleri değiştirebilir yada kullanıcı silebilirsiniz.

14.3. GENEL AYARLAR > SUNUCU

Yedekleme dizini : Yedekleme işlemleri hangi dizine kayıt edileceği belirtir. MakroBackup tarafından tanımlanmıştır değiştirilemez.

İmaj yedek alınmayacak : Kutucuk işaretlenirse imaj yedek alınmaz, kutucuk işaretlenmezse imaj yedek alınır.

Dosya yedekleme yapılmayacak : Kutucuk işaretlenirse dosya yedek alınmaz, kutucuk işaretlenmezse dosya yedek alınır.

Maks. eşzamanlı yedek sayısı : Aynı anda yapılacak yedekleme işlemi sayısı

Maks. aktif istemci sayısı : MakroBackup kullanıcı lisansı sayınız

Temizleme zaman aralığı : eski yedekleri silme işlemlerinin yapılacağı zaman aralığı. 1-7 haftanın günlerini ifade eder (1=pazartesi, 4=Perşembe, 7=Pazar vs.), 0-24 saati ifade eder(01:00, 11:00, 20:00, vs.) (Ayrıntılı bilgi için “?” tıklayınız)

MakroBackup ayarlarını yedekle : Kutucuk işaretlenirse sistem ayarları yedeklenir, kutucuk işaretlenmezse ayarlar yedeklenmez.

Yerel ağ için toplam maks. Hız : Yedeklemede sistemin ağda kullanacağı trafik hızınızı belirler

Yedekler için disk kotası : Yedekleme işlemleri için sistemin yüzdesel olarak kaç kullanılmalı.

14.4. GENEL AYARLAR > DOSYA YEDEK

Artımlı dosya yedek aralığı : Artımlı dosya yedeğini alma süresi (3 saat = 3 saatte bir yedek alınacak) (Devre dışı bırak; artımlı dosya yedek alınmaz.)

Tam dosya yedek aralığı : Tam dosya yedek alma süresi (20 Gün= 20 günde bir yedek alır) (Devre dışı bırak; tam dosya yedek alınmaz)

Maks. artımlı dosya yedek sayısı : Sistem en fazla kaç adet artımlı dosya yedek alsın

Min. artımlı dosya yedek sayısı : Sistem en az kaç adet artımlı dosya yedek alsın

Maks. tam dosya yedek sayısı : Sistem toplam kaç adet tam dosya yedek alsın

Min. tam dosya yedek sayısı : Sistem en az kaç adet tam dosya yedek alsın

Dışlanan dosyalar : Hangi dosya formatları yedeklenmeye dahil edilmesin (*.doc = Sistem doc uzantılı dosyaları yedeklemez) (Ayrıntılı bilgi için “?” tıklayınız)

Dahil edilecek dosyalar : Boş kalırsa istemcide seçilen dizinlerdeki tüm dosya formatları yedeklenir (*.doc = İstemcide seçilen dizinlerde sadece doc uzantılı dosyalar yedeklenir) (Ayrıntılı bilgi için “?” tıklayınız)

Varsayılan yedekleme dizinleri : Yedeklenecek dizinler belirtilir (C:\Program Files = C dizininde Program Files klasörü yedeklenir) (Ayrıntılı bilgi için “?” tıklayınız)

14.5. GENEL AYARLAR > İMAJ YEDEK

Artımlı imaj yedek aralığı : Sistem kaç günde bir artımlı imaj yedek alsın (Devredışı bırak = artımlı imaj yedek alınmaz.)

Tam imaj yedek aralığı : Sistem kaç günde bir tam imaj yedek alsın (Devredışı bırak =tam imaj yedek alınmaz)

Maks. artımlı imaj yedek sayısı : Sistem en fazla kaç adet artımlı imaj yedek alsın

Min. artımlı imaj yedek sayısı : Sistem en az kaç adet artımlı imaj yedek alsın

Maks. tam imaj yedek sayısı : Sistem en fazla kaç adet tam imaj yedek alsın

Min. tam imaj yedek sayısı : Sistem en az kaç adet tam imaj yedek alsın

Yedeklenecek sürücü harfi : Yedeklenecek sürücü belirtilir (Ayrıntılı bilgi için “?” tıklayınız)

14.6. GENEL AYARLAR > İZİNLER

İstemciler yedeklenecek dizinleri değiştirebilsin : Kutucuk işaretli değilse yedekleme dizinlerini değiştiremez, kutucuk işaretli ise değiştirir.

İstemciler tam dosya yedek başlatabilsin : Kutucuk işaretli değilse yapamaz, kutucuk işaretli ise yapar

İstemciler artımlı dosya yedek başlatabilsin : Kutucuk işaretli değilse yapamaz, kutucuk işaretli ise yapar

İstemciler tam imaj yedek başlatabilsin : Kutucuk işaretli değilse yapamaz, kutucuk işaretli ise yapar

İstemciler artımlı imaj yedek başlatabilsin : Kutucuk işaretli değilse yapamaz, kutucuk işaretli ise yapar

İstemciler logları görebilsin : Kutucuk işaretli değilse yapamaz, kutucuk işaretli ise yapar

İstemciler yedeklemeyi duraklatabilsin : Kutucuk işaretli değilse yapamaz, kutucuk işaretli ise yapar

İstemcinin ayarları değiştirmesine izin ver : Kutucuk işaretli değilse yapamaz, kutucuk işaretli ise yapar

14.7. GENEL AYARLAR > İSTEMCİ

Sistem açıldıktan sonraki bekleme süresi : Sistem kullanılabilir duruma geldikten sonra beklenecek süre dakika cinsinden

Artımlı dosya yedek aralığı : Artımlı dosya yedek alma aralığı gün/saat cinsinden (1-6/8-20 = pazartesi' den cumartesi'ye / saat 08:00' dan 20.00' a kadar) (Ayrıntılı bilgi için “?” tıklayınız)

Tam dosya yedek aralığı : Tam dosya yedek alma aralığı gün/saat cinsinden (1-6/8-20 = pazartesi' den cumartesi'ye / saat 08:00' dan 20.00' a kadar) (Ayrıntılı bilgi için “?” tıklayınız)

Artımlı imaj yedek aralığı : Tam dosya yedek alma aralığı gün/saat cinsinden (1-6/8-20 = Pazartesi' den cumartesi'ye / saat 08:00' dan 20.00' a kadar) (Ayrıntılı bilgi için “?” tıklayınız)

Tam imaj yedek aralığı : Tam dosya yedek alma aralığı gün/saat cinsinden (1-6/8-20 = Pazartesi' den cumartesi'ye / saat 08:00' dan 20.00' a kadar) (Ayrıntılı bilgi için “?” tıklayınız)

Yerel ağ için maks. hız : Yedeklemede istemcilerin ağ trafik hızınızı belirler

İstemci kotası : Yedekleme işlemleri için istemciler sistemin yüzdesel olarak kaçını kullanmalı

14.8. GENEL AYARLAR > ARŞİV

Arşiv sıklığı : Kaç saat/gün/hafta/ay/yıl da bir arşivleme yapılısın

Saklama süresi : Alınan arşivlerin saklanma süresi saat/gün/hafta/ay/yıl cinsinden

Arşiv aralığı : Otomatik olarak arşivleme yapılması (*;3;*;* = her 3 ayda bir) (*;*;*;4 = Her Perşembe günü) arşivleme yapılır

Yedek tipi : Hangi tür yedekleme yapılacağı seçimi

14.9. GENEL AYARLAR > İNTERNET

İnternet modunu aç : Kutucuk işaretli değilse mod kapalıdır, kutucuk işaretli ise mod açıktır. internet üzerinden yedekleme lisansı alınmamış ise kapalı ve değiştirilemez durumdadır.

İnternet sunucu adı/ip : İnternet sunucusu adı/IP giriniz

İnternet sunucu portu : 55415 standart port

İnternet üzerinden imaj yedek al : Kutucuk işaretliyse internet üzerinden imaj yedekleme yapılabilir, kutucuk işaretli değilse yapılamaz. Aktif edildiği takdirde Makrobackup ünitesini yeniden başlatma gerektirir.

İnternet üzerinden tam dosya yedek al : Kutucuk işaretliyse internet üzerinden dosya yedekleme yapılabilir, kutucuk işaretli değilse yapılamaz.

İnternet bağlantısı için maks. hız : İstemcinin kullanacağı upload hızını belirler

İnternet bağlantısı için toplam maks. hız : Sistemin upload hızını belirler

Dosya aktarımını şifrele : Kutucuk işaretliyse dosya aktarımı şifrelenir, kutucuk işaretli değilse şifrelenmez

Dosya aktarımını sıkıştır : Kutucuk işaretliyse dosya aktarımında sıkıştırma yapılır, kutucuk işaretli değilse sıkıştırma yapılmaz

İstemci üzerinde dosyaları hesapla : Kutucuk işaretliyse hesaplama istemci üzerinde yapılır, kutucuk işaretli değilse sistem üzerinde hesaplama yapılır

14.10. GENEL AYARLAR > GELİŞMİŞ

Sisteminizin en verimli şekilde çalışmasını sağlayacak varsayılan olarak belirlenen gelişmiş ayarları değiştirmenizi tavsiye etmiyoruz.

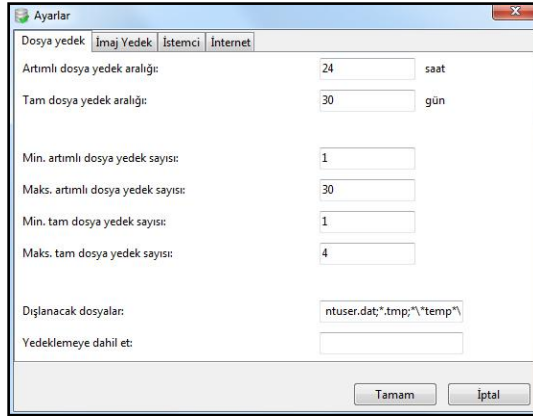
15. İSTEMCİ PROGRAMI ARAYÜZÜ

1	Tam dosya yedek başlat
2	Artımlı dosya yedek başlat
3	Tam imaj yedek başlat
4	Artımlı imaj yedek başlat
5	Ayarlar
6	Yedek dizini ekle/kaldır
7	Loglar
8	Bilgiler

- 1) **Tam dosya yedek başlat** : Tam dosya yedekleme işlemini başlatır
- 2) **Artımlı dosya yedek başlat** : Artımlı dosya yedekleme işlemini başlatır
- 3) **Tam imaj yedek başlat** : Tam imaj yedekleme işlemini başlatır
- 4) **Artımlı imaj yedek başlat** : Artımlı imaj yedekleme işlemini başlatır
- 5) **Ayarlar** : Dosya yedek, imaj yedek, istemci ve internet ayarları bu bölümde yapılmaktadır
- 6) **Yedek dizini ekle/kaldır** : Yedekleme yapacağınız dizin ve dosyaları seçmenizi sağlar
- 7) **Loglar** : Yapılan yedekleme geçmişi, bilgiler, hatalar ve uyarılara ulaşabilirsiniz
- 8) **Bilgiler** : Sistem versiyonunu gösterir

Bildirim alanındaki MakroBackup simgesine sağ tıkladığınızda; karşımıza çıkan bu menüde, dosya ve imaj yedekleme işlemlerinizi başlatabilir, yedekleme yapacağınız dizinleri ekleyip, kaldırabilir, sistem hata, uyarılarına erişim sağlayabilir, dosya ve imaj yedekleme işlemlerinizde istemci özel yapılandırma ve ayarlama yapabilirsiniz.

15.1. AYARLAR > DOSYA YEDEK



Artımlı dosya yedek aralığı : Artımlı dosya yedeğini alma süresi (3 saat = 3 saatte bir yedek alınacak)

Tam dosya yedek aralığı : Tam dosya yedek alma süresi (20 Gün= 20 günde bir yedek alır)

Min. artımlı dosya yedek sayısı : Sistem en az kaç adet artımlı dosya yedek alsın

Maks. artımlı dosya yedek sayısı : Sistem en fazla kaç adet artımlı dosya yedek alsın

Min. tam dosya yedek sayısı : Sistem en az kaç adet tam dosya yedek alsın

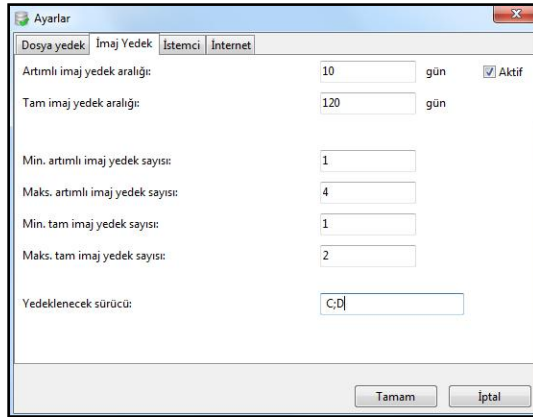
Maks. tam dosya yedek sayısı : Sistem toplam kaç adet tam dosya yedek alsın

Dışlanacak dosyalar : Hangi dosya formatları yedeklenmeye dahil edilmesin (*.doc = Sistem doc uzantılı dosyaları yedeklemez)

Yedeklemeye dahil et : Boş kalırsa tüm dosya formatları yedeklenir (*.doc = seçilen dizinlerde sadece doc uzantılı dosyaları yedeklenir)

Dosya yedekleme işlemlerinizi istemci özel olarak istediğiniz kurallar doğrultusunda ayarlayabilirsiniz.

15.2. AYARLAR > İMAJ YEDEK



Aktif : Kutucuk işaretli ise imaj yedek alır, işaretli değilse imaj yedek almaz

Artımlı imaj yedek aralığı : Sistem kaç günde bir artımlı imaj yedek alsın (Devre dışı bırak = artımlı imaj yedek alınmaz)

Tam imaj yedek aralığı : Sistem kaç günde bir tam imaj yedek alsın (Devre dışı bırak = tam imaj yedek alınmaz)

Min. artımlı imaj yedek sayısı : Sistem en az kaç adet artımlı imaj yedek alsın

Maks. artımlı imaj yedek sayısı : Sistem en fazla kaç adet artımlı imaj yedek alsın

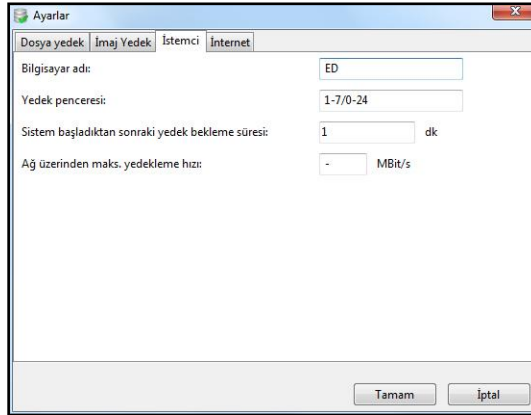
Min. tam imaj yedek sayısı : Sistem en az kaç adet tam imaj yedek alsın

Maks. tam imaj yedek sayısı : Sistem en fazla kaç adet tam imaj yedek alsın

Yedeklenecek sürücü harfi : Yedeklenecek sürücü belirtilir (Sürücü harfinden sonra noktalama işareti kullanılmaz, C sürücüsünde işlem yapmaktadır) birden fazla sürücü tanımlama için sürücü harfleri arasına "," (virgül) veya ";" (noktalı virgül) eklenir. (Örn: C;D)

İmaj yedekleme işlemlerinizi istemci özel olarak istediğiniz kurallar doğrultusunda ayarlayabilirsiniz.

15.3. AYARLAR > İSTEMCİ



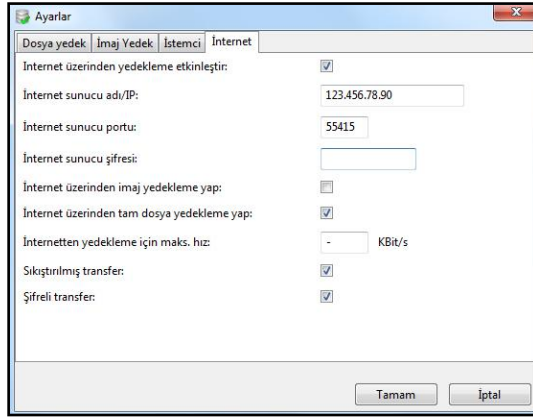
Bilgisayar adı : Bilgisayarınızın adı (Özel durumlar haricinde değiştirilmesi tavsiye edilmez)

Yedek penceresi : Yedekleme alma aralığı gün/saat cinsinden (1-6/8-20 = Pazartesi' den cumartesi'ye / saat 08:00' dan 20.00' a kadar)

Sistem başladıktan sonraki yedek bekleme : Sistem kullanılabilir duruma geldikten sonra beklenecek süre dakika cinsinden

Ağ üzerinden maks. yedekleme hızı : İstemci yedekleme işleminde kullanacağı trafik hızını sınırlar

15.4. AYARLAR > İNTERNET



İnternet üzerinden yedekleme etkinleştir : Kutucuk işaretli değilse yapamaz, kutucuk işaretli ise yapar

İnternet sunucu adı/IP : İnternet sunucusu adı/IP giriniz

İnternet sunucu portu : 55415 (Özel durumlar haricinde değiştirilmesi tavsiye edilmez)

İnternet sunucu şifresi : İstemcinize özel internet anahtarı

[İnternet üzerinden imaj yedekleme yap](#) : Kutucuk işaretli değilse yapamaz, kutucuk işaretli ise yapar

[İnternet üzerinden tam dosya yedekleme yap](#) : Kutucuk işaretli değilse yapamaz, kutucuk işaretli ise yapar

[İnternette yedekleme için maks. hız](#) : Yedekleme de kullanılacak trafik hızınızı sınırlar

[Sıkıştırılmış transfer](#) : Kutucuk işaretli değilse yapamaz, kutucuk işaretli ise yapar

[Şifreli transfer](#) : Kutucuk işaretli değilse yapamaz, kutucuk işaretli ise yapar

17. SIKÇA SORULAN SORULAR

[Birden fazla yedekleme sunucusu kullanmak istiyorum. Neleri göz önünde bulundurmam gerekiyor ?](#)

Güvenlik nedeniyle MakroBackup istemci ilk bulduğu yedekleme sunucusuna bağlanır. Farklı bir yedekleme sunucusu seçmek için MakroBackup istemcisinin kurulu olduğu dizinde "server_idents.txt" dosyasını düzenlemek zorundasınız.

Farklı yedekleme sunucusuna bağlamak için bağlamak istediğiniz sunucunun; sunucu anahtarını bu dosya içerisindeki ile değiştirmeniz gerekir. Bu anahtarı sunucunun "Durum" menüsünde "Ayrıntıları Göster" linkine tıklayıp sayfanın alt kısmından ulaşabilirsiniz. "#!" ve "#" karakterleri arasındaki kodu alıp istemcinin kurulu olduğu dizindeki "server_idens.txt" dosyasının içindeki ile değiştirmeniz gerekir.

[Sunucuda istemci "undefined" tanımlanmamış olarak görünüyor. Ne yapmam gerekiyor ?](#)

İstemci daha önce farklı sunucu anahtarı bulunan yedekleme sunucusuna bağlandı ise yeni yedekleme sunucusunda listede "undefined" tanımlanmamış olarak görünür. Bu sorunu gidermek için istemcinizin kurulu olduğu dizindeki "server_idents.txt" dosyasındaki anahtarı yeni sunucu anahtarı ile değiştirdikten sonra sunucunun yeni anahtarı algılaması için sunucuyu yeniden başlatmak gerekir.

İstemcide yedekleme bitti görünüyor fakat sunucuda devam ediyor görünüyor. Ne yapmam gerekiyor ?

Değiştirilen dosyalar (artımlı yedekler) istemciden mümkün olduğu kadar hızlı kopyalanır. Ancak sunucu dosyaları inceler doğrulamasını yapar. Bu durum biraz zaman alabilir ve istemci bu işlem için gerekli değildir. Bu nedenle istemci tarafında yedekleme bitmiş görünür.

Arşiv sütunu ne anlama geliyor ?

Arşiv kutucuğu işaretlenen yedekler arşivlenerek eski tarihli de olsa silinmeyeceği ve sürekli saklanacağı anlamına gelir.

Yedekler nasıl tutulur ?

Yedekler sunucuda belirtilen yedekleme dizininde tutulur. Bu dizin içerisinde her istemci için ayrı klasörler bulunur. Bu dizinler içerisinde de dosya ve imaj yedekler gün/ay/yıl-saat:dakika olarak dizinler altında kronolojik olarak tutulur. Ayrıca her istemci dizini altında son alınan dosyaya sembolik bir bağlantı olan "current" dizini bulunur.

İmaj yedeğin içinden bir dosyayı almak istiyorum. Nasıl yapabilirim ?

İmaj yedekler VHD olarak saklanır. Bunlar sanal disk dosyalarıdır. Aynı şekilde Microsoft Virtual Pc ve XP mod da aynı biçimi kullanır. Yedekleme sunucusundan imaj dosyasını bilgisayarınıza aldıktan sonra Win 7 ve üzerinde disk yönetiminden sanal disk ekleme seçeneği ile imaj dosyasını bilgisayarınıza bağlayıp içeriğine ulaşabilirsiniz. VHD dosyalarının içeriğine ulaşmak için ayrıca Gizmo Central gibi ücretsiz programlar ile de bu işlemi gerçekleştirebilirsiniz.

Yedekleme aralığı nasıl tanımlanır ?

Yedekleme sunucusunun ayarlar menüsünde yedekleme aralığı girebileceğiniz bölüm bulunmaktadır. Burada tanımlanan aralık dışında da herhangi bir zamanda el ile yedekleme başlatabilirsiniz.

Yedekler tanımlanan aralık içerisinde hala bitmedi ise yedekleme durmaz, tamamlanana kadar devam eder. Yedekleme aralığı tanımlarken 1 den 7 ye kadar olan sayılar haftanın günlerini temsil eder. (1=Pazartesi, 2=Salı, 3=Çarşamba, 4=Perşembe, 5=Cuma, 6=Cumartesi, 7=Pazar)

Saat olarak da 0-24 aralığı günün saatlerini temsil eder. Birden fazla gün tanımlamak için tanımlar "," (virgül) ile ayrılır ve birden fazla ayarlanacak tanımlar ";" (noktalı virgül) ile ayrılır.

Örn: 19:30-20:30;6,7/0-24 Hergün 19:30 ile 20:30 arası ve cumartesi ve pazar günleri tam gün

1-7/0-24 Hergün ve her saat

1-5/8:00-9:00 Pazartesi ile cuma arası saat 8:00 ile 9:00 arası

Dosya dışlama nasıl yapılır ?

Örneğin mp3 ve film dosyaları gibi dosyaları yedek almasını istemiyorsanız, bu uzantıları tanımlayarak yedeklerden hariç tutabilirsiniz. Tanımlamalar uzantılar şeklinde belirtilir ve ";" (noktalı virgül) ile birden fazla tanımlamalar ayrılır.

Örn:

*.mp3 tek bir tanımlama

.mp3;.avi;*.mp4;*.mpg;*.mpeg birden fazla tanımlama

Dizinleri dışlamak için ise aşağıdaki gibi tanımlama yapabilirsiniz; Örn: *\Temp* Temp dizinini yedeklemeye dahil etmeyecektir. Veya */Temp/* Temp dizinini yedeklemeye dahil etmeyecektir. Ayrıca tam dizin yolu belirterek de dışlama yapabilirsiniz.

Örn: C:\Users\Kullanıcı\AppData\Local\Temp*

C:\Users\Kullanıcı\AppData\Local\Temp* Birden fazla tanımlamalar ";" (noktalı virgül) ile ayrılarak yapılır. Windows istemcileri için ters eğik çizgi ("\\") Linux istemcileri ("/") için eğik çizgi kullanılır.

Yedeklenecek dizinler nasıl ayarlanır ?

Birden fazla sürücü için tanımlanacak sürücü harfleri ";" (noktalı virgül) veya "," (virgül) ile ayrılarak yazılır.

Örn: C : Sadece C sürücüsünü yedekler C;D : C ve D sürücülerini yedekler.

Yedeklemeye dahil etme nasıl yapılır ?

Yedeklenecek dizinlerde tanımlanmamış yedeklenecek belirli dosyalar var ise dahil etme kullanılarak bu dosyalarında yedeklenmesi sağlanır.

Örn: *.doc;*.docx Word belgeleri yedeklemeye dahil edilir.

\Documents Documents dizini yedeklemeye dahil edilir.

":" ile sadece Users dizininin altında tek bir klasör altında geçen Documents dizininin dahil edilmesi

Users\.\Documents* gibi tanımlamada Users\Kullanıcı\Documents dizini yedeklenir

Users\Kullanıcı\Diğer\Documents dizini yedeklenmez Birden fazla tanımlamalar ";" (noktalı virgül) ile ayrılarak tanımlanır.

Temizleme aralığı nasıl tanımlanır ?

MakroBackup temizleme aralığı içerisinde eski yedekleri silme ve silinecek istemcileri silme işlemlerini gerçekleştirir. Bu alandaki tanımlama da yedekleme aralığı tanımlama ile aynı şekildedir.

Aralık tanımlarken 1 den 7 ye kadar olan sayılar haftanın günlerini temsil eder (1=Pazartesi, 2=Salı, 3=Çarşamba, 4=Perşembe, 5=Cuma, 6=Cumartesi, 7=Pazar).

Saat olarak da 0-24 aralığı günün saatlerini temsil eder. Birden fazla gün tanımlamak için tanımlar "," (virgül) ile ayrılır ve birden fazla ayarlanacak tanımlar ";" (noktalı virgül) ile ayrılır.

Örn:

1-7/3-4 Hergün ve saat 3:00 ile 4:00 arası

Varsayılan yedekleme dizinleri nasıl tanımlanır ?

Tanımlanacak dizin yolları ";" (noktalı virgül) ile ayrılarak yazılır. Örn: C:\Users; , C:\Program Files

Yedeklenecek dizini farklı bir isim ile yedeklemek istiyorsak dizin yolunun sonuna "|" (dik çizgi) karakteri eklenir ve istenilen isim yazılır.

Örn:

C:\Users|Kullanıcı Dosyaları; C:\Program Files|Programlar

Bu durumda C:\Users \Kullanıcı Dosyaları; C:\Program Files\Programlar adı altında yedeklenir.

Varsayılan dizinler kullanıcıya değiştirme yetkisi verildi ise veya kullanıcı tarafından bu dizinler değiştirildiyse değiştirilen istemci tarafında bu dizinler geçerli olmaz.

İstemci programı kurulum sonrasında belirli bir zaman sonra yedekleme sunucusu ile iletişim gerçekleşmezse ne yapmalıyım ?

Windows işletim sistemi servislerinden "MakroBackup Client Service for Backups" servisinin çalışır durumda olduğundan emin olunuz. Servisin çalışmaz olduğu durumlar genellikle 64 bit işletim sistemine; 32 bit yazılımın kurulması veya tam tersi durumlar, işletim sisteminin varsayılan sistem hesabının "SYSTEM" yetkilerinin kısıtlanmış olması, işletim sistemi güvenlik kuralları veya 3. parti güvenlik yazılımları engelleyebilir. Bunları gözden geçirmeniz gerekir.

Kutu içeriğindeki Usb Key nasıl kullanılacak?

Usb Key almış olduğunuz sistem imajının geri yüklenmesi için gereklidir. Usb bilgisayarınıza takılı halde iken Windows işletim sisteminizi yeniden başlatınız. Usb bulunduğu sürücüyü Bios ayarlarından "Bootable" olarak ayarlayınız. Kaydederek çıkınız. Windows tekrardan başlayacak ve konsol arayüzü gelecektir.

Bu arayüzdeki talimatları uygulayarak almış olduğunuz sistem imajınızı tekrardan geri yükleyebilirsiniz.

Arşivleme aralığı nasıl tanımlanır ?

Arşiv aralığı belirli zamanlarda yedeklerinizi otomatik arşivlemenize olanak sağlar. Aşağıdaki tabloda girilebilecek değerler gösterilmiştir. Yedekleme zaman aralığına benzer fakat bu alanda dakika belirtilemez.

Açıklama	Değer	Zaman
24 Saat Zaman Dilimi	0-23	Saat
	1-31	Ayın Günleri
Ocak, Şubat, Mart...	1-12	Ay
0 ve 7 Pazar Günüdür	0-7	Haftanın Günleri

Bu alanda "," karakteri ile birden fazla tanımlamalar ayrılır.

Tanımlama YIL;AY;GÜN;SAAT şeklindedir. Örn:

- *;*,*;5 Her cuma günü arşivlenir.
;1;,* Her ay arşivlenir.
;;*,3,5 Her çarşamba ve cuma günü arşivlenir.

Yedekler için disk kotası nedir ?

MakroBackup yedekleme dizininin sunucu diskinin ne kadarını kullanacağını belirtir. Bu alan sadece yedekler için geçerlidir. Sunucunun dosyalarına müdahale etmez. Örn: Sunucumuz 1TB'lık bir diske sahip ise %90 olarak ayarlanan kota 900 GB' a eşdeğer olacaktır. Eğer yedeklerin toplam boyutu 900 GB aşmış ise

MakroBackup eski yedekleri tanımlanan kurallar dahilinde silecektir. Bu tanımlama şu şekilde yapılabilir;
Örn: %90 veya 900G veya 900000M veya 1T

MAKROBACKUP



www.makrobackup.com

info@makrobackup.com

0850 302 94 84